

/ 作品概念

The Concepts of the Work

我們將謎語中的邏輯趣味和語彙做視覺造型與文字的轉化，與太極的一體兩面之概念做結合，帶入燈光的一明一暗，融入燈具的設計，述說每盞燈具在開關燈的前後、與造型氣氛的變化，表示謎面與謎底不同的語彙與視覺效果。

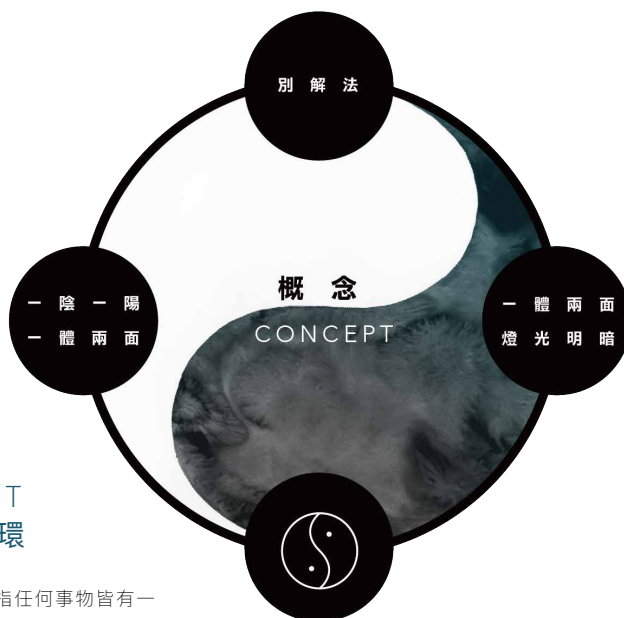
兩疑的每盞燈具都有其一體兩面的謎面與謎底，每個燈謎都有它獨特的語彙與猜法，我們將文字上的解法與原先的燈謎文化做轉化，把最古老以謎語書寫在燈籠上猜射的這個形式，改變與融合成為全新的燈具設計，將燈謎文化以新的方式呈現出來，重新詮釋謎的意義。

We transform the fun and logic of riddles into visual modeling and text, combine it with the concept of Tai Ji, the Great ultimate, that one body two faces. We introduce the concept into lamps and lanterns with their brightness and darkness. We depict the changes of atmosphere before and after the switches to present the different vocabulary and visual effects of riddles and answers.

Every light has the feature of one body two faces like a riddle and an answer. Each light has its unique vocabulary and way of guessing. We convert the ways to solve riddles and the culture of lantern riddles and blend the oldest riddles with the design of brand-new lights so as to present the culture of lantern riddles in a new manner with new interpretation of their meaning.

兩疑

COEXIST.
coexist
lighting
concept



CONCEPT 主題概念環

太極的中“兩儀”意指任何事物皆有一陰一陽、一體兩面的意思，我們把一體兩面這個概念跟謎語猜法中的其中一種“別解法”做連結，一個形體同時具備了雙重的意義、相輔相成的存在，並且把“儀”字轉換成“疑”與人們在猜射謎語、解開疑惑的過程呼應，因此命名為“兩疑”，英文 coexist 意指共存的意思。

四山縱橫

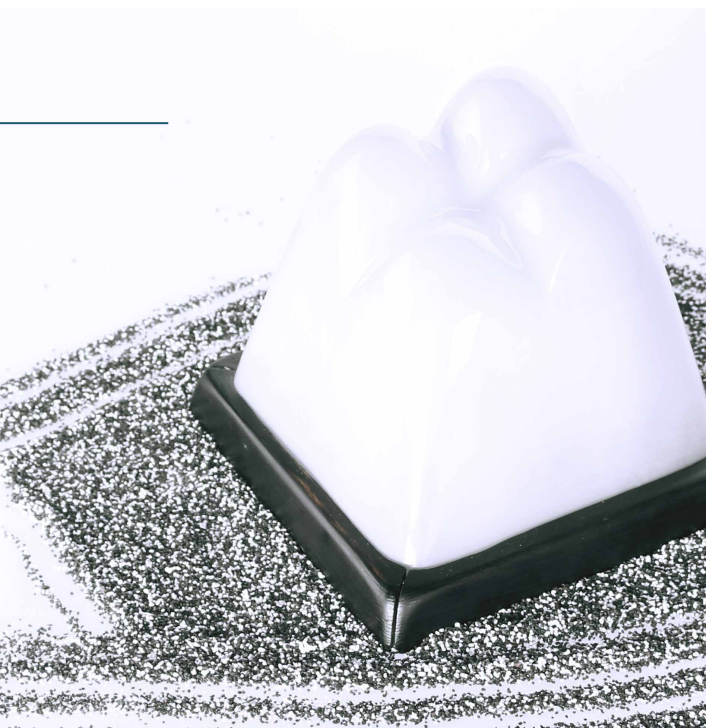
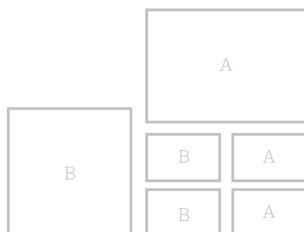
「四山縱橫。」
猜一字，「田」。

把「田」字化成簡單的方形，作為底座的设计，逐漸隆起的四座山脈為重點，凹陷處將會因為燈光的關係形成十字的光線，與底座的外框相互呼應出「田」字，使其正看可見「四山縱橫」，俯瞰能見「田」字。

LIGHT DESIGN 概念燈具設計

A、橫空一條江、入夜白茫茫、
喜鵲不搭橋、織女望牛郎。

B、四山縱橫。

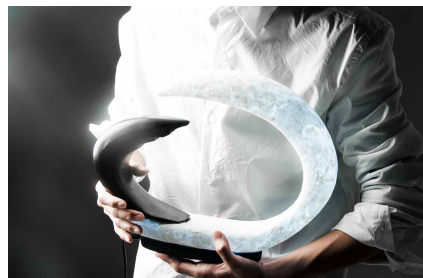
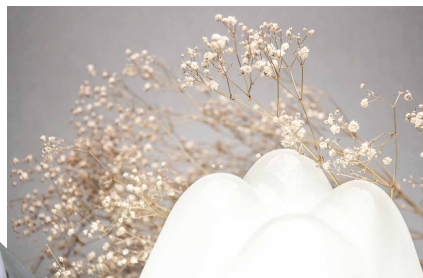


橫空一條江、
入夜白茫茫、

喜鵲不搭橋、
織女望牛郎。

「橫空一條江、入夜白茫茫、喜鵲不搭橋、織女望牛郎。」
猜一自然物，「銀河」。

將織女幻化成星河、牛郎幻化成喜鵲，表現橫空的星河、與喜鵲不搭橋，並以男女雙飛的流動畫面作為主要的造型發展。白色代表星河（織女）、黑色代表喜鵲（牛郎），我們將喜鵲轉換成喜鵲搭到一半的橋，已斷崖的方式呈現，並且在黑白交匯處相互錯開，代表牛郎織女無法相連的故事畫面。

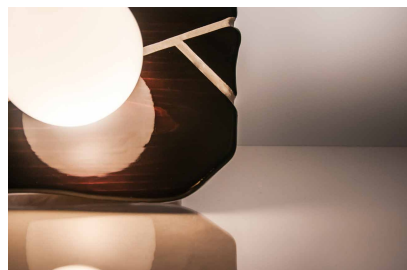
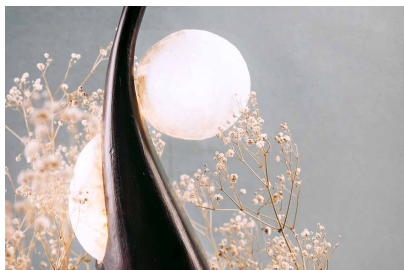
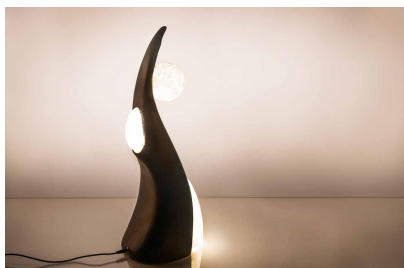


扶桑落日
遲遲下——

「扶桑落日遲遲下。」
猜三字，「果」、「東」、「杏」三字。

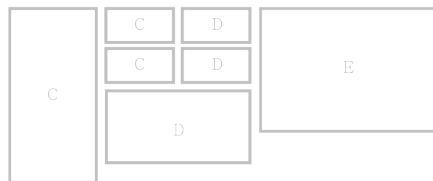
以扶桑為主軸，搭配落日沿著樹幹順勢滑落的線條畫面作為主要的視覺發展。

陽光倚著神木緩緩落下，逆著畫出完美的線條，達到「遲遲下」的畫面，燈光滑過的軌跡分別照耀出答案「果」、「東」、「杏」。



「兩日綢繆。」
猜一字，「田」。

以「日」加「田」兩字為出發點，太陽與水田的關聯作為主要視覺發展，製造兩顆太陽的視覺效果。鏡面的黑色與分割線表達寧靜的水田景象，並用圓球代表太陽，而第二顆太陽將會映照在水田上，達到「兩日綢繆」的景象。



C、扶桑落日遲遲下。

D、兩日網繆。

E、情境系列。

/ 設計師訪談 Interview

你們一開始是怎麼決定由燈具這項產品來作發展呢？

揚：因為燈謎＝燈＋謎！！！！

醴：阿燈謎就跟燈籠有關當然就做燈啊！

倫：當時想到元宵節這個出發點後，還想著怎麼樣讓大家重溫燈謎文化咧，後來才發現我們不如賦予燈謎新的生命，讓他也能出現在生活中！

可以和我們更深入分享一下「兩疑」這個概念嗎？

倫：我覺得有趣的地方就是找到「別解法」這個點，他的獨特邏輯是我們造型轉化上面的一個核心概念，再融合太極這個概念，又像給了燈謎一種重新詮釋的方法，我覺得兩疑是包覆了「別解法」和「太極」雙概念下的產物。

揚：這就是一個父母心的感覺，其實當初對於把一個燈謎的東西套到一整個兩儀的大體系上還是有點遲疑的，還好最後也是成功的連接起來了。

醴：我是覺得現在已經沒什麼人會去接觸猜燈謎了，用這種方式延續他的生命，我是覺得滿好的！

那麼在設計這一系列的燈飾後，有想過未來發展的走向嗎？

揚：如果可以的話果然還是希望他們能夠在展覽中被看到，日後有機會被量產，就像是希望自己的孩子發揚光大的感覺一樣。

倫：如果可以的話，會想申請個專利，不管未來會不會繼續做或是我們可能也不會再發想這系列的燈飾，但如果有合作機會也當然不會放過吧！

